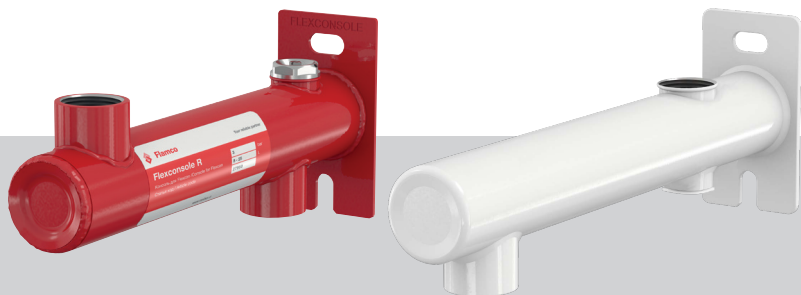




# Flamco

Flow of Innovation



## Flamco

Консоль для расширительных баков

**Технический паспорт**

**Руководство по установке и эксплуатации**



# Содержание

<b>1. Общие положения .....</b>	<b>2</b>
1.1 Описание .....	2
1.2 Материалы .....	3
1.3 Параметры эксплуатации .....	3
1.4 Типы рабочих сред .....	3
1.5 Варианты исполнения .....	4
<b>2. Инструкция по эксплуатации и монтажу .....</b>	<b>5</b>
<b>3. Безопасность .....</b>	<b>6</b>
<b>4. Транспортировка, хранение и утилизация .....</b>	<b>6</b>
<b>5. Гарантийные обязательства и условия .....</b>	<b>7</b>
<b>6. Гарантийный талон .....</b>	<b>8</b>
<b>7. Регламент рассмотрения претензий по качеству в течение гарантийного срока .....</b>	<b>9</b>

## 1. Общие положения

### 1.1. Описание

Консоль **Flexconsole R** для настенного монтажа расширительных баков Flexcon R объемом до 25 л. Позволяет установить бак в вертикальном положении, а также подключить бак к системе.

Оснащается монтажной пластиной с двумя пазами для точного размещения бака на стене. В комплекте с ручным воздухоотводчиком.



Консоль **Flexconsole R White SST** для настенного монтажа расширительных баков Airfix R объемом до 25 л. Позволяет установить бак в вертикальном положении, а также подключить бак к системе.

Оснащается монтажной пластиной с двумя пазами для точного размещения бака на стене.



---

## 1.2. Материалы

Корпус консоли **Flexconsole R**: углеродистая сталь покрытая эпоксидной порошковой краской красного цвета (RAL 3002).

Корпус консоли **Flexconsole R White SST**: нержавеющая сталь AISI 316 покрытая эпоксидной порошковой краской белого цвета (RAL 3002).

## 1.3. Параметры эксплуатации

Максимальное рабочее давление **Flexconsole R**: 3 бар

Максимальное рабочее давление **Flexconsole R White SST**: 10 бар

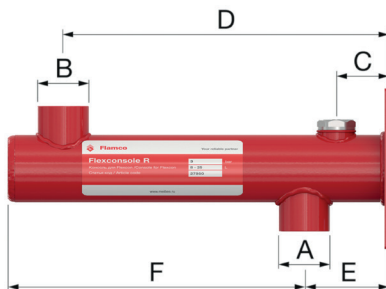
## 1.4 Типы рабочих сред

Консоли **Flexconsole R** могут использоваться в системах теплоснабжения/холодоснабжения, с использованием в качестве теплоносителя воду или водно-гликолевую смесь с концентрацией гликоля до 50%.

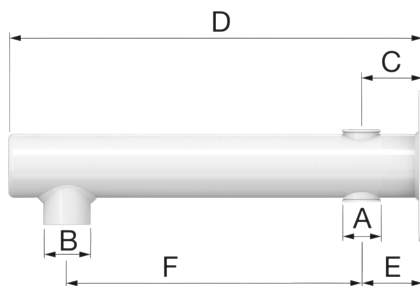
Консоли **Flexconsole R White SST** предназначены для систем горячего/холодного водоснабжения с рабочей средой - вода.

## 1.5. Варианты исполнения

Тип	Соединение		Размеры, мм				Артикул
	A	B	C	D	E	F	
Flexconsole R	G 3/4" F	G 3/4" F	30	200	50	180	27950



Тип	Соединение		Размеры, мм				Артикул
	A	B	C	D	E	F	
Flexconsole R White SST	G 1/2" F	G 3/4" F	57	275	57	179	27906



## 2. Инструкция по эксплуатации и монтажу

- Надежно закрепите консоль к стене, учитывая вес бака, наполненного теплоносителем.
- Крепление на стену должно быть выполнено крепежом, соответствующим материалу стены и обеспечивающим надёжную фиксацию (крепеж в комплект не входит);
- Бак подключается как указано на рисунке к соединению В;
- Для создания герметичного подключения используйте уплотняющую ленту;
- Консоль должна эксплуатироваться при давлении и температуре не превышающих максимальные значения технических характеристик изделия;



### 3. Безопасность

- 1) Перед подключением консоли внимательно прочтите эту инструкцию. Для получения дополнительной информации обращайтесь в отдел обслуживания клиентов.
- 2) Монтаж, ввод в эксплуатацию и обслуживание должны осуществлять только квалифицированные специалисты в соответствии с действующими нормами (включая EN 1717, DIN 1988, EN 12828 и VDI 2035, местное законодательство и другие нормы).

### 4. Транспортировка, хранение и утилизация

- 1) Оборудование должно храниться в закрытых помещениях, в условиях, исключающих возможность воздействия солнечных лучей, влаги, резких колебаний температуры. Температура окружающего воздуха при хранении от 1 °С до 40 °С и относительной влажности воздуха не более 80% при 25 °С.
- 2) Транспортировку допускается производить любым видом транспорта на любые расстояния. Условия транспортирования в части воздействия климатических факторов – по группе условий хранения 3 по ГОСТ 15150-69.
- 3) Изделие не содержит драг/металлов, вредных веществ и компонентов и подлежит утилизации после окончания срока эксплуатации.

## 5. Гарантийные обязательства и условия



- 1) Гарантийный срок на оборудование составляет 24 месяца с даты ввода в эксплуатацию, но не более 27 месяцев с даты продажи, указанной в накладной.  
Условием предоставления гарантии является наличие товарной накладной на оборудование.
- 2) Все условия гарантийных обязательств и гарантийного обслуживания действуют в рамках действующего законодательства о защите прав потребителей и регулируются соответствующими законодательными актами РФ.
- 3) Изготовитель гарантирует нормальную работу оборудования при условии соблюдения правил транспортировки, хранения, монтажа и эксплуатации, указанных в настоящем паспорте.
- 4) Изготовитель обязуется в течение гарантийного срока безвозмездно исправлять дефекты оборудования или заменять его, если дефекты не возникли вследствие нарушения покупателем правил пользования оборудованием. Гарантийный ремонт осуществляет предприятие-изготовитель или его официальный представитель.
- 5) Право на гарантийное обслуживание утрачивается в следующих случаях:
  - нарушение правил и условий транспортировки, хранения, монтажа и эксплуатации;
  - выявление дефектов, связанных со стихийными бедствиями и иными обстоятельствами, находящимися вне контроля покупателя и изготовителя;
  - наличие следов самостоятельной разборки, ремонта модификации оборудования самим покупателем или третьими лицами.
- 6) Условия гарантии не предусматривают возмещение ущерба, материального или физического, связанного с неправильным монтажом и эксплуатацией данного оборудования.



## 6. Гарантийный талон

<b>Наименование/ Маркировка оборудования</b>		
<b>Артикул</b>		
<b>Серийный номер</b> <small>(указан на этикетке)</small>		
<b>Полное наименование компании-продавца</b>		
<b>Дистрибьютор/Дилер/ Партнер</b>	<b>Дата</b> (д/м/г)	<b>Печать</b>
<b>ФИО/Подпись</b>	_____	/ _____ /
<b>Отметка о продаже через розничную сеть</b>	<b>Дата</b> (д/м/г)	<b>Печать</b>
<b>ФИО/Подпись</b>	_____	/ _____ /
<b>Отметка о вводе в эксплуатацию</b>	<b>Дата</b> (д/м/г)	<b>Печать</b>
<b>ФИО/Подпись</b>	_____	/ _____ /

*Гарантийный срок на оборудование составляет 24 месяца с даты ввода в эксплуатацию, но не более 27 месяцев с даты продажи, указанной в накладной.*

*Условием предоставления гарантии является наличие товарной накладной на оборудование.*



## **7. Регламент рассмотрения претензий по качеству в течение гарантийного срока**

- 1) При возникновении претензий по качеству в течение гарантийного срока покупатель предоставляет в адрес розничного продавца или официального Дистрибьютора/Дилера/Партнера компании «Фламко РУС» (в зависимости от того, через какую организацию была произведена покупка оборудования) следующий перечень документов:
  - Акт в произвольной форме с описанием дефекта.
  - Качественную фотографию места дефекта (2-3 ракурса).
  - Описание рабочих параметров системы и среды.
  - Заполненный гарантийный талон.
  - Чек или товарную накладную, подтверждающие факт и дату покупки оборудования.
- 2) При невозможности подтвердить признание гарантийного случая по предоставленным документам согласно п. 1 необходимо передать вышедшее из строя оборудование в надлежащем виде (очищенном от внешних загрязнений) на производственный комплекс ООО «Фламко РУС» для проведения диагностики.
- 3) В случае необоснованности претензий к работоспособности оборудования и не подтверждении гарантийного случая диагностическое обследование оплачивается покупателем исходя из действующих тарифов.
- 4) Изготовитель обязуется в течение гарантийного срока безвозмездно исправлять дефекты оборудования или заменять его, если дефекты возникли не вследствие нарушения покупателем правил пользования оборудованием.
- 5) Гарантийный ремонт осуществляет предприятие-изготовитель или его представитель.



# Flamco

Flow of Innovation

**Центральный офис ООО «Фламко РУС»:**  
109129, Москва, ул. 8-ая Текстильщиков, д. 11, стр. 2  
+7 (495) 727-20-26 / moscow@flamcogroup.ru